

Varde Kommune  
Vurdering af beskyttet natur

14. november 2014

Projekt nr. 218693  
Version 1  
Dokument nr. 1213153012  
Udarbejdet af: LGO  
Kontrolleret af: JAK  
Godkendt af: LLA

## INDHOLD

<b>1</b>	<b>Baggrund</b> .....	<b>1</b>
1.1	Beskrivelser af de beskyttede naturtyper fersk eng og hede .....	3
<b>2</b>	<b>Metode</b> .....	<b>3</b>
2.1	Baggrundsmateriale.....	3
2.2	Besigtigelse.....	4
2.3	Gennemsyn af luftfoto.....	4
<b>3</b>	<b>Vurderinger</b> .....	<b>11</b>
3.1	Mark nr. 13-0 .....	11
3.2	Mark nr. 14-0 .....	12
3.3	Mark nr. 40-0 .....	13
3.4	Mark nr. 48-0 .....	14
3.5	Mark nr. 48-1 .....	15
3.6	Mark nr. 48-2 .....	16
<b>4</b>	<b>Samlet konklusion</b> .....	<b>16</b>
<b>5</b>	<b>Referencer</b> .....	<b>16</b>

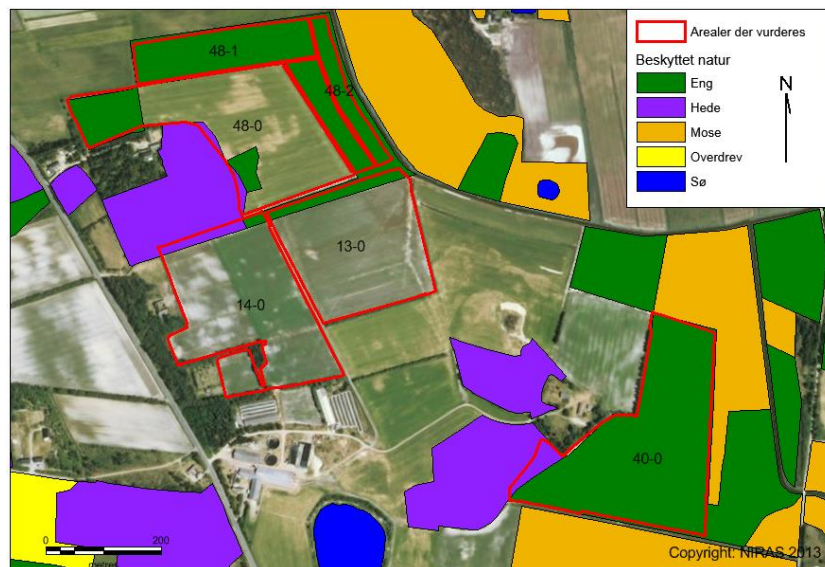
## 1 BAGGRUND

Varde Kommune har i foråret 2014 fremsendt afgørelse vedr. registrering af beskyttet natur jævnfør naturbeskyttelseslovens § 3 på ejendommen Vesterhavsvej 180, 6830 Nr. Nebel til lodsejer Ove Nielsen. Pga. efterfølgende dialog med lodejers konsulent, har kommunen valgt at bede NIRAS, som uvildig rådgiver, om at vurdere § 3 status for 6 af ejendommens marker (mark nr. 13-0, 14-0, 40-0, 48-0 48-1 og 48-2) jævnfør figur 1-1.



Figur 1-1. Marker omfattet af naturvurdering.

De 6 marker er jævnfør Miljøportalen /1/ helt eller delvist vejledende registreret som beskyttet fersk eng og hede jævnfør naturbeskyttelseslovens § 3 om beskyttede naturtyper – se figur 1-2.



Figur 1-2. Beskyttet natur omkring arealerne jævnfør Miljøportalen – oktober 2014.

---

## 1.1 Beskrivelser af de beskyttede naturtyper fersk eng og hede

### Fersk eng

Ferske enge, der har et samlet areal på 2.500 m<sup>2</sup> eller derover, er beskyttet efter naturbeskyttelsesloven. De ferske enge ligger typisk på lavbundsarealer, ofte i tilknytning til vandløb, søer eller moser. Den ferske eng er oftest under vedvarende påvirkning af græsning, slåning eller oversvømmelser. Derved bliver vegetationen domineret af lavtvoksende og lyskrævende planter. Almindelige dyrkede marker og kulturgræsmarker, som omlægges hyppigere end en gang hvert 7.-10. år, eller hvor der flere gange inden for denne periode høstes mellemafgrøder, betragtes ikke som ferske enge i naturbeskyttelseslovens forstand. Arealet er desuden kun indledende registreret som beskyttet fersk eng, hvis det er græsklædt ved lovens ikrafttræden (1. juli 1992). Dette betyder ikke, at arealet efterfølgende ikke kan udvikle sig til beskyttet fersk eng med den rette drift.

### Hede

Heder forekommer på mager jordbund, oftest bevokset med lyng og andre dværgbuske samt græsser. Heder kan være udyrkede, ekstensivt afgræsset eller mekanisk høstet og kan evt. være periodisk afbrændte.

Arealer, der har et samlet areal på 2.500 m<sup>2</sup> eller derover og med indslag af dværgbuske, er således beskyttet efter naturbeskyttelsesloven som heder. Heder må ikke omlægges.

Arealer, der ikke tidligere har været beskyttet kan vokse sig ind i beskyttelse efter naturbeskyttelseslovens §3, f.eks. ved at driften af et å- eller sønært areal ekstensiveres. Arealer kan også vokse ud af beskyttelsen f.eks. ved at heder gror til i skov.

## 2 METODE

For at vurdere om de 6 marker er omfattet af naturbeskyttelseslovens § 3, har der indledende været foretaget en analyse af de i Miljøportalen tilgængelige digitale luftfoto. Derefter er markerne besøgt og endelig er der gennemset ældre luftfoto fra 1992 og tidligere ved hjælp af stereoskop, hvor markernes overflade struktur optræder tredimensionelt og derfor med større detaljerigdom.

### 2.1 Baggrundsmateriale

Som baggrund for vurderingen er der benyttet følgende materiale/oplysninger:

- Vejledning om registrering af beskyttede naturtyper. Miljøministeriet, Skov- og Naturstyrelsen 1993.
- Vejledning om naturbeskyttelsesloven § 3 beskyttede naturtyper. Miljøministeriet, By- og Landskabsstyrelsen 2009.
- Luftfoto fra følgende årgange: 1976, 1980, 1985, 1990, 1992 (Ribe Amt fra sep.), 1993, 1995, 1999, 2002, 2004, 2006, 2008, 2010, 2012 og

---

2013. Luftfoto er fra Miljøportalen /1/, Flyfotoarkivet.dk og fra Historiske flyfoto – Region Syd.

- Historiske kort: høje målebordsblade (opmålt i perioden 1842-1899) og lave målebordsblade (opmålt i perioden 1928-1945).
- Højdemodel: Hillshade 1,6 meter (NIRAS A/S)
- Oplysninger fremsendt fra lodsejers rådgiver til Varde Kommune ved breve af 14. marts 2014 og 2. juli 2014.
- Erklæringer vedr. dyrkningshistorie fra Kaj Nielsen, Ove Nielsen, Johnny Nielsen (mail af 28. august), John Pedersen og Laura Jensen.
- Besigtigelser den 10. okt. 2014 udført af biolog Lone Godske, NIRAS.
- Danmarks digitale jordsartskort vers. 3.1. GEUS 2011.

## **2.2 Besigtigelse**

Området blev besigtiget den 10. oktober 2014. Ved besigtigelsen kunne følgende konstateres:

Mark 48-2 var afgræsset fersk eng langs Gødel Kanal.

Mark 48-0, 48-1, 13-0 og 40-0 var udsået med kløvergræs.

Mark 14-0 var høstet majsmark.

## **2.3 Gennemsyn af luftfoto**

Nedenfor er hver enkelt mark (13-0, 14-0, 40-0, 48-0, 48-1 og 48-2) gennemgået på baggrund af luftfoto.

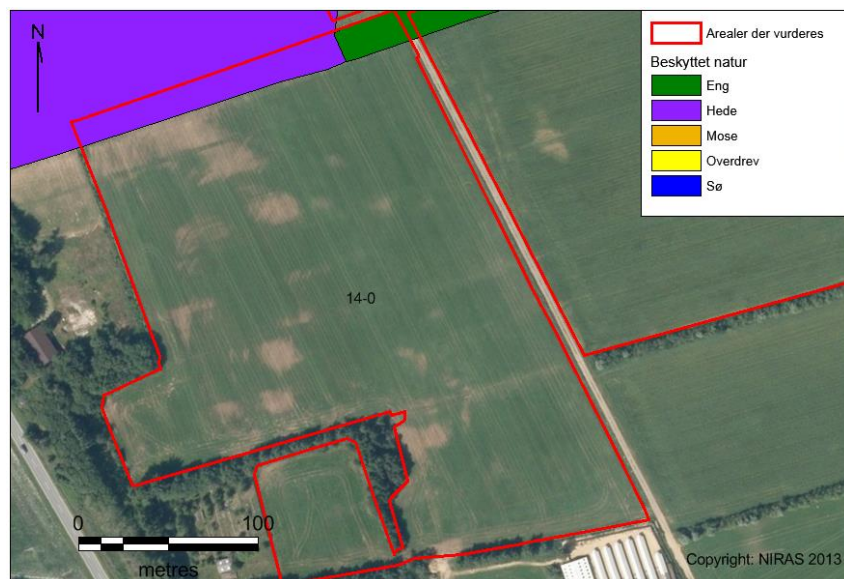
I skemaerne defineres "Græs" både som græs i omdrift og som vedvarende græs/vegetation. "I omdrift" er noteret, hvor luftfoto er med tydelige spor af omlæg det pågældende år (bar jord/ny spiret opvækst). "Vådt/våd" og "fugtigt" noteret på baggrund af strukturer på både farve og s/h luftfoto. "Afgræsset" er noteret på baggrund af enten synlige kreaturer på arealet eller tydelige dyreveksler.



Figur 2-1. Mark 13-0: Luftfoto 2013

Tabel 1. Mark 13-0

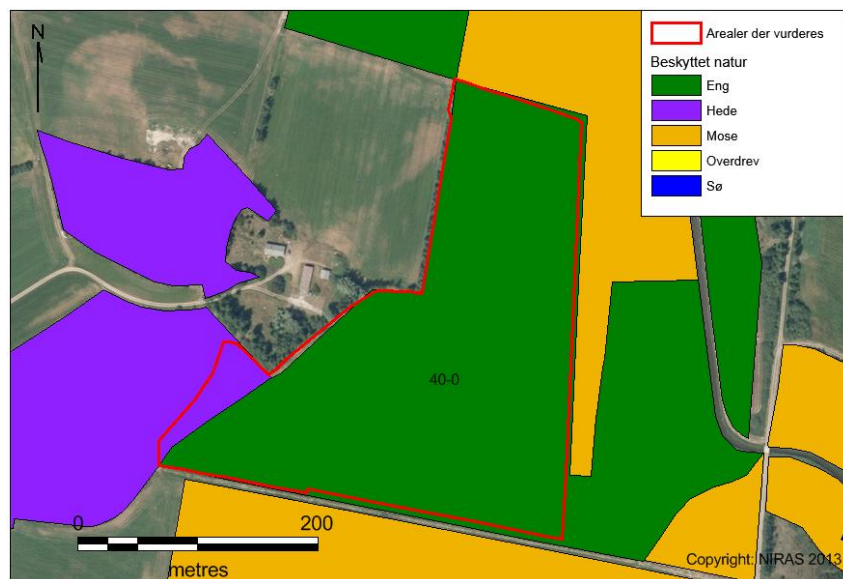
Årstal	Bemærkning
1976	Græs. Den ånære del vurderes at være våd.
1980	Græs
1985	Græs, afgræsset (undtagen den mest ånære del, der evt. er våd)
1990	Delvist omlagt – østligste del i græs (vådt?)
1992	Græs
1993	Græs. Nuværende registreret eng omlagt.
1995	I omdrift/græs
1999	I omdrift/græs. Nuværende registreret fersk eng, dog ikke omlagt
2002	I omdrift/græs. De ånære areal ikke omlagt (vådt?)
2004	I omdrift/græs
2006	I omdrift/græs. Det ånære areal med bar jord. Ændret østligt markskel siden 2004.
2008	I omdrift
2010	I omdrift/græs
2012	I omdrift/græs
2013	I omdrift/græs



Figur 2-2. Mark 14-0. Luftfoto 2013

Tabel 2. Mark 14-0

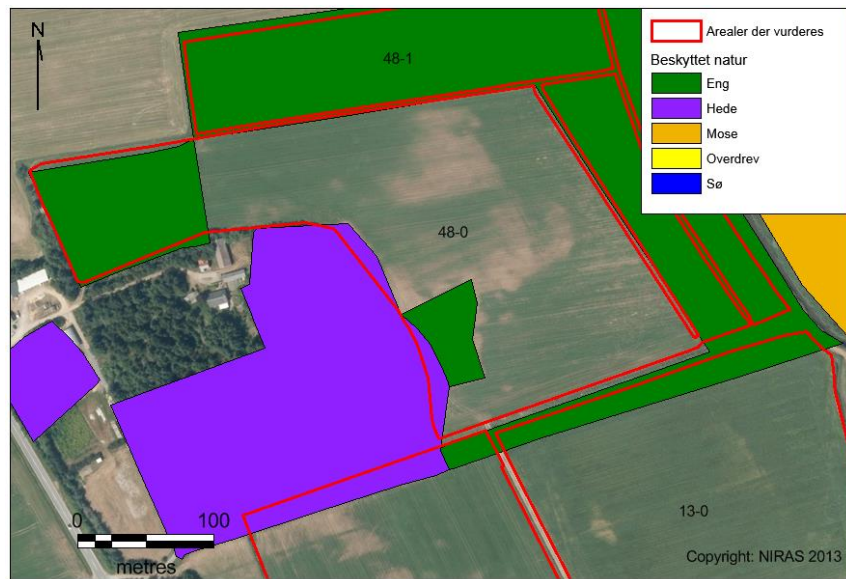
Årstal	Bemærkning
1976	Græs, afgræsset
1980	Græs, (tørt ?)
1985	Græs, delvist høslet. Mindre areal imod syd omlagt.
1990	Nordlige arealer omlagt. Resten i græs
1992	Græs, tørre pletter
1993	I omdrift
1995	Græs, tørt. Sydligere arealer omlagt.
1999	Græs
2002	Græs, tørt, hedeareal i nordkanten inddraget i driften
2004	I omdrift
2006	I omdrift
2008	I omdrift
2010	I omdrift
2012	I omdrift
2013	I omdrift



Figur 2-3. Mark 40-0. Luftfoto 2013.

Tabel 3. Mark 40-0

Årstal	Bemærkning
1976	Græs, overfladiske dræn og dræn (?) vinkelret på ejendommen.
1980	Græs – samme strukturer som i 1976
1985	Græs – samme strukturer som i 1976 og 1980. Mindre del af heden pløjet.
1990	Græs - samme strukturer som i 1976, 1980 og 1985
1992	Græs
1993	Græs, vådt
1995	Græs, vådt
1999	I omdrift. Del af heden inddraget.
2002	Græs, afgræsset (?).
2004	I omdrift
2006	I omdrift. Større del af heden inddraget.
2008	I omdrift
2010	I omdrift
2012	I omdrift
2013	I omdrift



Figur 2-4. Mark 48-0. Luftfoto 2013.

Tabel 4. Mark 48-0

Årstal	Bemærkning
1976	Græs. Tørre pletter mod grænsen til heden.
1980	Græs. Tørre pletter mod grænsen til heden.
1985	Græs. Tørre pletter mod grænsen til heden. Afgræsset
1990	Græs. Tørre pletter mod grænsen til heden. Afgræsset
1992	Græs. Tørre pletter mod grænsen til heden
1993	Græs. Tørre pletter mod grænsen af heden.
1995	Græs. Vådt /fugtigt længst imod øst.
1999	Græs. Fugtigt længst imod øst.
2002	Græs.
2004	I omdrift.
2006	Græs. Tørre pletter mod grænsen til heden
2008	I omdrift
2010	Græs. Tørre pletter mod grænsen til heden
2012	I omdrift
2013	I omdrift





Figur 2-5. Mark 48-1. Luftfoto 2013.

Tabel 5. Mark 48-1

Årstal	Bemærkning
1976	Græs. Vådt/fugtig længst imod øst.
1980	Græs. Vådt/fugtig længst imod øst.
1985	Græs.
1990	Græs (afgræsset ?)
1992	Græs. Fugtig længst imod øst.
1993	Græs. Fugtig længst imod øst.
1995	Græs
1999	Græs
2002	Græs
2004	I omdrift
2006	Græs
2008	I omdrift
2010	Græs
2012	I omdrift
2013	Græs



Figur 2-6. Mark 48-2. Luftfoto 2013.

Tabel 6. Mark 48-2

Årstal	Bemærkning
1976	Græs. Vådt.
1980	Græs.
1985	Græs. Afgræsset. Vådt
1990	Græs. Afgræsset. Vådt
1992	Græs. Afgræsset (?). Vådt
1993	Græs. Vådt.
1995	Græs. Vådt.
1999	Græs.
2002	Græs. Vådt.
2004	Græs.
2006	Græs.
2008	I omdrift
2010	Græs.
2012	Græs.
2013	Græs

### 3 VURDERINGER

Grundlaget for vurderingen af om et givet areal er omfattet af naturbeskyttelseslovens § 3 er områdets drift både før og efter 1992 (lovens vedtagelse) og om arealet er i omlæg ved lovens vedtagelse den 1. juli 1992. Med analyse af målebordsbladene kan tidligere kortlagte naturforhold inddrages i vurderingerne og som baggrund for vurderingerne af arealernes beliggenhed i terrænet bruges bl.a. desuden højdekort og besigtigelse i terrænet. Endelig inddrages nuværende og tidligere lodsejeres udtalelser.

Samlet vurderes det, at de ånære dele af markerne er omfattet af naturbeskyttelseslovens § 3 som beskyttet fersk eng, imens dele af markerne beliggende i tilknytning til hedearealerne (indlandsklitter) er beskyttet som hede eller ikke er beskyttet. Ingen af markerne var opdyrket ved luffoto fra september 1992.

I det følgende gennemgås og vurderes hver enkelt mark i forhold til den vejledende registrering af beskyttet natur jævnfør naturbeskyttelseslovens § 3 som den er registreret på Miljøportalen.dk i dag (oktober 2014).

#### 3.1 Mark nr. 13-0

Marken er et lavliggende og ånært lavbundsareal, der på målebordsbladene er kortlagt som eng/mose.

Den nordlige kant af marken er i dag registreret som omfattet af naturbeskyttelseslovens bestemmelser som fersk eng. Det foreslås på baggrund af luffoto fra før 1992, at denne registrering fastholdes. Den østlige og mest ånære del af arealet vurderes desuden også at være beskyttet, da omlægningsfrekvensen her også før 1992 vurderes at have været lav, samtidig med at arealet i alle årene er tydeligt vådt/fugtigt. Området er desuden omfattet som tidligere fjordarm (saltvandssand/marsk) jævnfør jordartskortet. Det vurderes således, at der vil (gen)dannes engvegetation, hvis omlægningsfrekvensen reduceres til maksimalt hvert 7-10 år (kultureng).

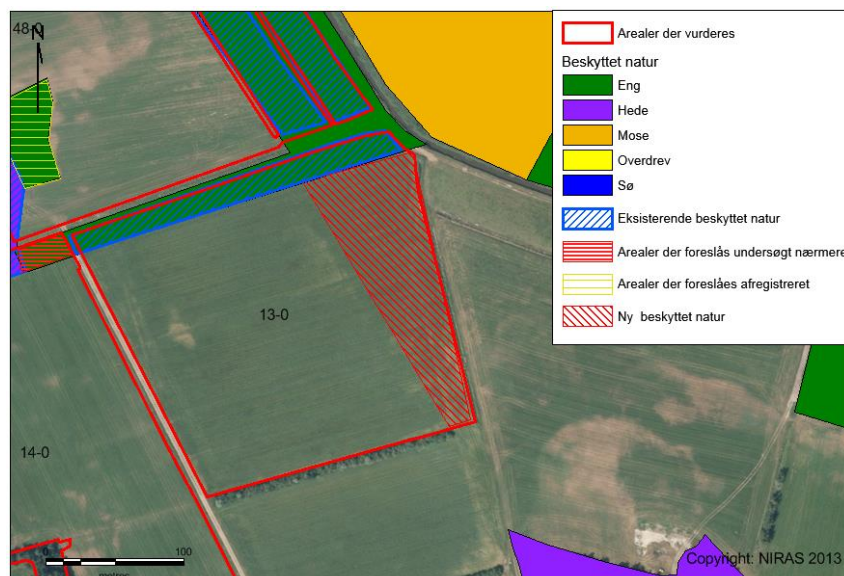
Marken har ændret afgrænsning imellem 2004 og 2006.



Ove Nielsen har fremsendt oplysning om at marken har været opløjet i 1992. Jævnfør Historiske luffoto – Syd-Danmark /2/ var marken med græs i september 1992 jævnfør luffoto vist her til venstre.

Figur 3-1. Mark 13-0 Historiske Luffoto – Syd-Danmark 1992.

Det anbefales således, at § 3 registreringen på mark 14-0 ændres til at omfatte arealer jævnfør figur 3-2.

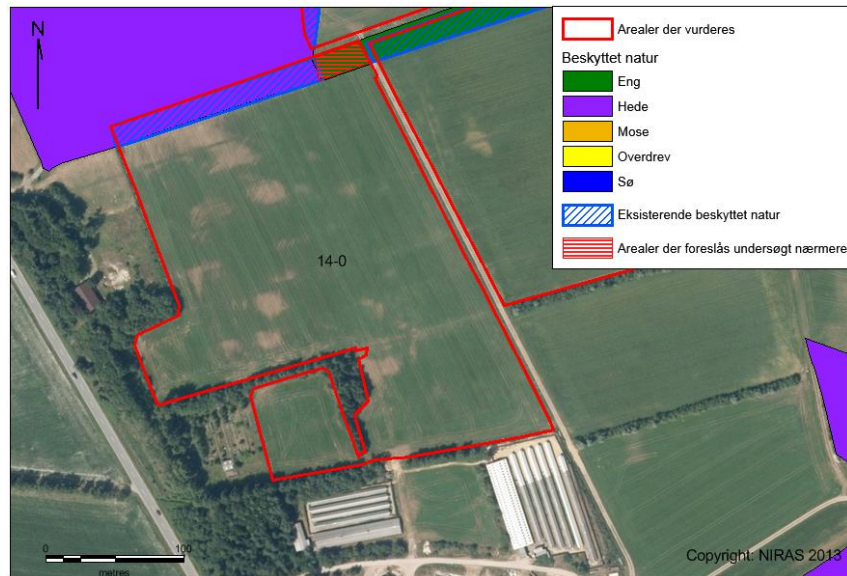


Figur 3-2. Mark 13-0.

### 3.2 Mark nr. 14-0

Størstedelen af marken er beliggende på sandblandet jord (mest tørt imod vest) og registreret som flyvesand jævnfør jordartskortet. Jævnfør lave målebordsblade er den højstbeliggende del af marken kortlagt som henholdsvis markjord og hede. Jævnfør høje målebordsblade er marken registreret som eng og hede (vestlige del) i tilknytning til en større indlandsklit registreret som beskyttet hede. Det vurderes på baggrund af luftfoto, jordartskortet (kliitsand) og besigtigelsen, at heden er beskyttet natur.

Imellem 1999 og 2002 er der inddraget en del af den beskyttede hede nord for marken i opdyrkningen. Dette vurderes, at være i strid med beskyttelsen af heden. Derudover vurderes det, at den resterende del af marken er forholdsvist højt beliggende og tør sandbladet jord. En mindre del af marken, der er registreret som beskyttet fersk eng jævnfør figur 3-3 bør undersøges nærmere i forhold til fugtighedsforhold, før der træffes afgørelse om arealets status som beskyttet natur.



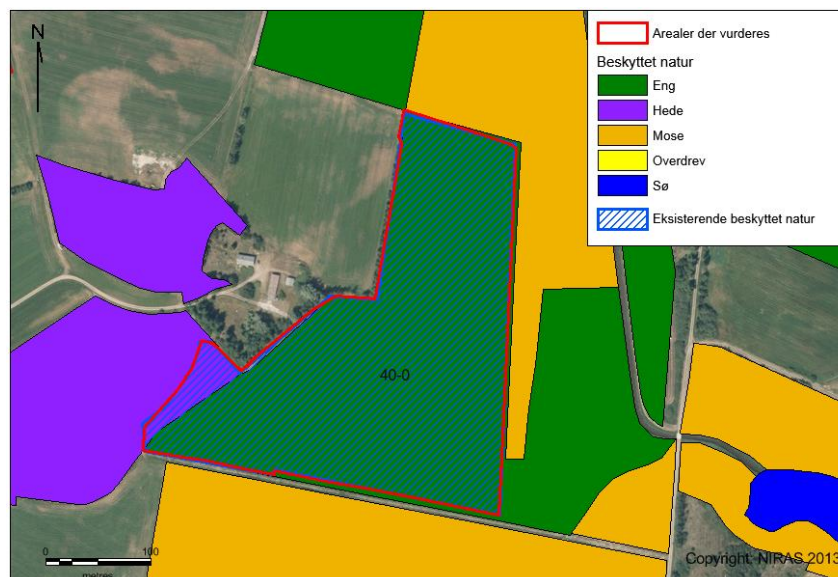
Figur 3-3. Mark 14-0.

### 3.3 Mark nr. 40-0

Størstedelen af marken er på målebordsblade kortlagt som eng.

Marken er i sin helhed registreret som beskyttet natur (fersk eng og hede) og denne registrering foreslås fastholdt. Vedr. den ferske eng fastholdes registreringen på baggrund af den ånære beliggenhed og lave omlægningsfrekvenser før 1999 samt tydeligere spor efter oversvømmelser/våde jordbundsforhold og jordartskortet (, flyvesand og vekslende tynde saltvandslag, marsk). Registreringen af heden foreslås fastholdt på baggrund af jordartskortet (kliitsand), besigtigelsen og luftfotogennemgang. I 1985 er en del af heden pløjet, men herefter øjensynligt efterladt urørt indtil 1999. Det vurderes derfor, at det samlede hedeareal er beskyttet og derfor ikke kan inddrages i driften af 40-0.

Tidligere medarbejder Johnny Nielsen har fremsendt bemærkning om at marken imellem 1980 og 1986 har været brugt til nedfældning af ammoniak og presning af bigballer. Dette er ikke nødvendigvis i modstrid med arealets status som beskyttet fersk eng, da der på kulturenge både kan gødes, slås hø og foretages omlæg med 7-10 års mellemrum. Tidligere lodsejer (Kaj Nielsen) oplyser, at marken blev købt i 1998 og var på daværende tidspunkt "uden tvivl" jord i om-drift. Arealet blev efter erhvervelsen omlagt og isået nyt græs. Da det er driften før 1992, der er afgørende for om arealet er beskyttet efter naturbeskyttelsesloven har dette ingen betydning for vurderingen.



Figur 3-4. Mark 40-0.

### 3.4 Mark nr. 48-0

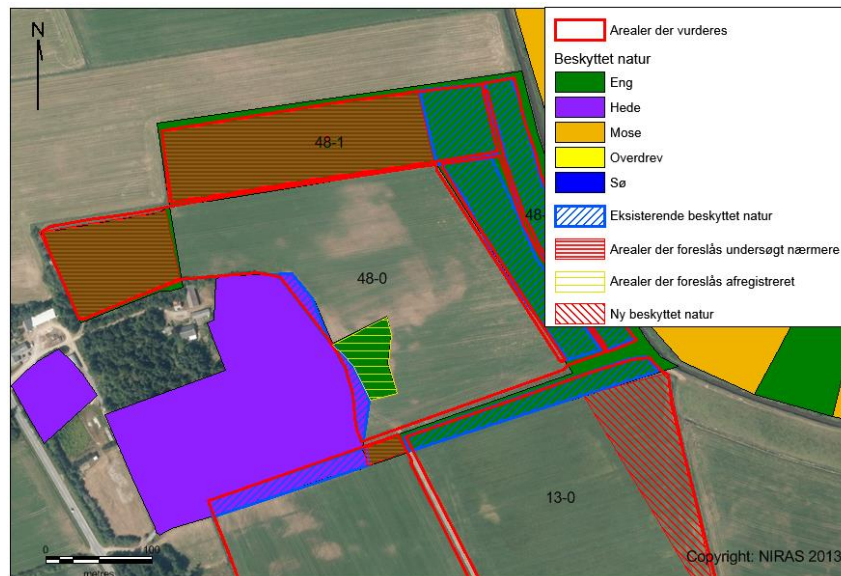
Marken er kortlagt som henholdsvis eng, hede og markjord på målebordsbladene. Hedearealet på målebordsbladene ligger i tilknytning til den nuværende registrerede § 3 hede. Det vurderes på baggrund af luftfoto, besigtigelsen og jordartskort (klitsand) at heden er beskyttet natur.

I mellem 1995 og 1999 er en del af den beskyttede hede inddraget i driften af marken. Det vurderes, at dette er i strid med beskyttelsen af heden, og at udstrækningen af den beskyttede hede derfor bør fastholdes.

Den registrerede ferske eng, beliggende øst for heden vurderes dog på baggrund af højdekurver (Hillshade) at være tidligere hede/overdrevsareal, der dog er omlagt før 1992 og ikke beskyttet tidligere, og således ikke at være beskyttet natur i dag.

Jævnfør tidligere lodsejer (Laura Jensen) er marken (sammen med 48-1 og 48-2) tilsået med byg i 1981 og 1982. Herefter har der været græs i marken indtil 1999 og er i den periode omlagt med græsudlæg 2 gange. Denne drift er ikke i strid med markernes registrering som beskyttet eng.

Nærmest åen er der registreret beskyttet ferske eng. Denne registrering forslås fastholdt på baggrund af omlægningsfrekvenser før 1992 og da det lavliggende areal vurderes at være vådt/fugtigt. Det vurderes således, at der vil (gen)dannes engvegetation, hvis omlægningsfrekvensen reduceres til maksimalt hvert 7-10 år (kultureng). Fugtighedsforholdene på den registrerede beskyttede eng i den vestlige del af marken foreslås undersøgt nærmere, da området er højere beliggende sandjord.

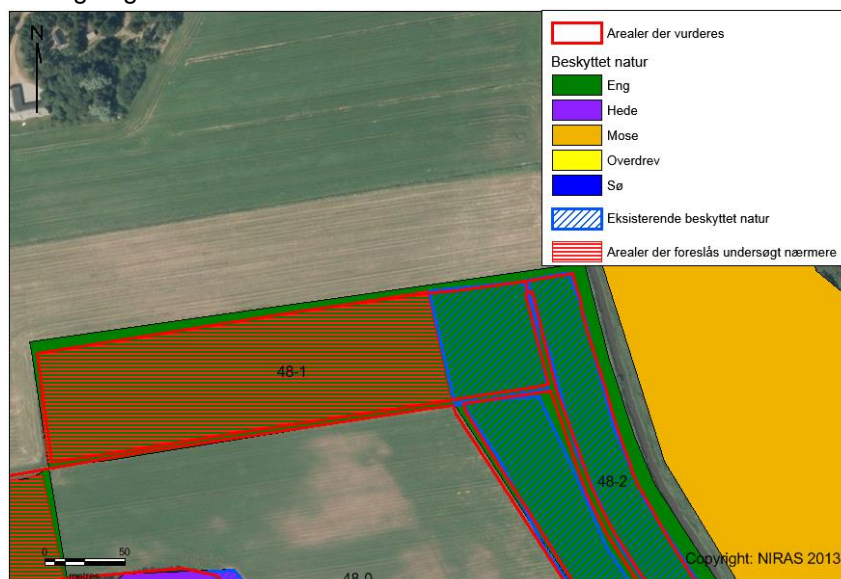


Figur 3-5. Mark 48-0.

### 3.5 Mark nr. 48-1

Marken er kortlagt som eng (høje målebordsblade) og eng/mark (lave målebordsblade).

Marken har haft en lav omlægningsfrekvens før 1992. Det vurderes dog usikkert om den vestlige del af marken er tilstrækkeligt våd til, at den kan registreres som beskyttet fersk eng (om arealet vil udvikle sig en plantesamfund med typiske engplanter, hvis marken ikke omlægges). Det foreslås pga. denne usikkerhed at marken undersøges nærmere mht. fugtighedsforhold. Den ånære del af marken fastholdes som beskyttet fersk eng, da denne del tydeligvis er våd og med lav omlægningsfrekvens før 1992.



Figur 3-6. Mark 48-1.

### 3.6 Mark nr. 48-2

Mark 48-2 er i sin helhed kortlagt som mose og eng på målebordsbladene.

Marken er ved besigtigelsen domineret af plantearter typisk for beskyttet fersk eng herunder mose-bunke, lysesiv, bidende ranunkel mv. Marken er beliggende langs åen og våd og har i alle årene, der er undersøgt, ligge i græs. Se fig. 3-7. Det forslås, at fastholde registreringen af marken som beskyttet fersk eng.



Figur 3-7. Mark 48-2.

## 4 SAMLET KONKLUSION

Den nuværende registreringen af beskyttet natur (hede og fersk eng) fastholdes på størstedelen af de undersøgte marker. Et enkelt areal på mark 13-0 foreslås yderligere inddraget som beskyttet natur. Derudover er der en vis usikkerhed vedr. fugtighedsforholdene på flere af de undersøgte arealer, og der kan ud fra de forelæggende oplysninger ikke træffes en endelig konklusion om disse arealers status som beskyttet natur jævnfør naturbeskyttelseslovens bestemmelser. Det anbefales derfor, at der foretages undersøgelser af vandstandsforholdene på disse arealer.

## 5 REFERENCER

/1/ <http://arealinformation.miljoportal.dk/distribution/>. Data hentet den 10. oktober 2014.

/2/ <http://drift.kortinfo.net/Map.aspx?Site=I-Archive&Page=Syddanmark>